

REPUBLIQUE DU TCHAD

MINISTERE DE L'ENVIRONNEMENT, DE LA
PECHE
ET DU DEVELOPPEMENT DURABLE

SECRETARIAT GENERAL

DIRECTION GENERALE DES RESSOURCES
FORESTIERES, FAUNIQUES ET DES PECHEES

DIRECTION DE LA FAUNE ET DES AIRES
PROTEGEES

UNITE-TRAVAIL-PROGRES



وحدة - عمل - تقدم

جمهورية تشاد

وزارة البيئة والصيد والتنمية المستدامة

الإمانة العامة

الإدارة العامة للموارد الغابية والحيوانية
والصيد

إدارة الحياة البرية والمناطق المحمية

RAPPORT DE LA MISSION DE DISTRIBUTION DES CARNETS DE SUIVI DE PRÉLÈVEMENTS DES OISEAUX D'EAU ET DE SENSIBILISATION DES ACTEURS AU LAC FITRI/TCHAD du PROJET RESSOURCE+/FAO

Du 14 au 22 Octobre 2025



Présenté par :

- **ABAKAR SALEH WACHOUM**, Point Focal National du Projet RESSOURCE+
- **IDRISS DABSIA**, Chef de service des Activités Cynégétiques à la DFAP.

Octobre 2025

TABLE DES MATIERES

TABLE DES ILLUSTRATIONS	1
Liste de carte	1
Liste des tableaux	1
Liste des photos	1
SIGLES ET ACRONYMES	2
INTRODUCTION	3
I. COMPOSITION DE L'EQUIPE DE LA MISSION.....	4
II. ITINERAIRES ET CALENDRIER DU DEROULEMENT DE LA MISSION SUR LE TERRAIN	4
III. DEROULEMENT DE LA MISSION.....	6
3.1. Échange avec les acteurs clés.....	8
3.2. Échange avec les pêcheurs et distribution des carnets.....	8
IV. IMPRESSIONS GLOBALES	11
CONCLUSION.....	12
ANNEXES	13

TABLE DES ILLUSTRATIONS

Liste de carte

Carte 1: Carte d'échantillonnage par carré des localités visitées	7
---	---

Liste des tableaux

Tableau 1: Itinéraire et calendrier du déroulement de la mission	5
Tableau 2: Nombre des pêcheurs volontaires pour le suivi de prélèvements.....	9

Liste des photos

Photo 1: Echange et distribution des carnets à Kifiri	10
Photo 2 : Echange et distribution des carnets à Djoré	11

SIGLES ET ACRONYMES

OE : Oiseau d'Eau

RESSOURCE : Renforcement d'Expertise au Sud Sahara sur les Oiseaux et leur Utilisateur Rationnelle en faveur des Communautés et de leur Environnement

DFAP : Direction de la Faune et des Aires Protégées

INTRODUCTION

Dans le cadre de la mise en œuvre des activités du Projet **RESSOURCE+**/FAO (Renforcement d'Expertise au Sud Sahara sur les Oiseaux et leur Utilisateur Rationnelle en faveur des Communautés et de leur Environnement) au Tchad, une mission de terrain a été effectuée dans la zone humide du lac Fitri du 14 au 22 Octobre 2025. Cette mission avait pour objectif de distribuer les carnets de suivi de prélèvement des oiseaux d'eau pour disposer des informations nécessaires devant permettre d'être comparées aux données de dénombrement des Oiseaux d'Eau qui aura lieu au mois de janvier et février 2026, pendant la période de dénombrement International des Oiseaux d'Eau dans les zones humides ciblées à cet effet depuis 2017.

Cette mission fait partie des activités programmées du projet visant à préserver les services écosystémiques et des ressources naturelles des grandes zones humides sahéniennes, en particulier les populations d'oiseaux d'eau, au bénéfice des communautés riveraines en termes de sécurité alimentaire et de développement local.

Elle touche à la fois la composante : 1 (Gouvernance et droit des communautés) et la composante : 2 (Gestion durable et rationnelle de la ressource Oiseaux d'eau) dudit Projet.

Pour ce faire des activités suivantes ont été retenues pour être réalisées lors de cette mission et elles tournent autour de :

- Activité 1.2 : Sensibilisation des communautés locales à la conservation des zones humides et des OE, aux droits d'usages de ces ressources pour une utilisation rationnelle et durable et enfin au suivi des niveaux de prélèvements des OE,
- Activité 2.3 : Amélioration de la collecte et la gestion des données de suivi périodique des oiseaux d'eau dans la zone humide de lac Fitri ;
- Activité 2.4 : Suivi des niveaux de prélèvements en vue d'une gestion durable de la ressource.

Il était également question lors de cette mission de rencontrer les différents acteurs ayant participé ou pas à la précédente session de suivi des prélèvements pour leur donner des nouveaux carnets avec des orientations nécessaires pour le remplissage. Ces carnets de suivi de prélèvement permettront d'évaluer les prélèvements au cours de la période octobre à janvier, encore jamais mesurés à ce jour afin de faire une comparaison des chiffres selon les périodes de l'année.

Les précédentes missions ont permis de disposer des données sur :

- (1) Les effectifs d'oiseaux d'eau sur le Lac Fitri (par dénombrement aérien) ;
- (2) Les prélèvements d'oiseaux d'eau sur le lac Fitri pour la période février-avril, par la collecte des carnets de chasse complétés auprès des pêcheurs-chasseurs identifiés ;
- (3) La sensibilisation des différents acteurs impliqués dans la gestion des ressources naturelles et les usagers de ces ressources dont les OE.

Les données collectées par ces 3 sources complémentaires d'information offrent des perspectives d'analyse robuste de la durabilité des prélèvements sur ce site, ce qui constitue très certainement une première au Tchad avec l'appui des partenaires de la Fao sur les oiseaux d'eau migrateurs.

Le présent rapport relate le déroulement de la mission dans la zone du Lac-Fitri..

I. COMPOSITION DE L'EQUIPE DE LA MISSION

En application de l'ordre de mission N°130/MEPDD/SG/DGRFFP/DFAP/2025 du 09 Octobre 2025, l'équipe de la mission était composée de :

- **ABAKAR SALEH WACHOUM**, Point Focal national du projet RESSOURCE+ ;
- **IDRISS DAPSIA**, Chef Division de l'Exploitation et de la Valorisation de la Faune à la DFAP.

II. ITINERAIRES ET CALENDRIER DU DEROULEMENT DE LA MISSION SUR LE TERRAIN

En considérant les anciennes données sur la zone et la période de l'année, un itinéraire a été conçu préalablement pour y accéder dans les villages et zones lacustres d'où résident les populations des pêcheurs surtout qui en contact permanents avec les OE.

Il faut noter, que cet itinéraire a subi une légère modification sur le terrain concernant les trajets et accessibilités d'un village à l'autre.

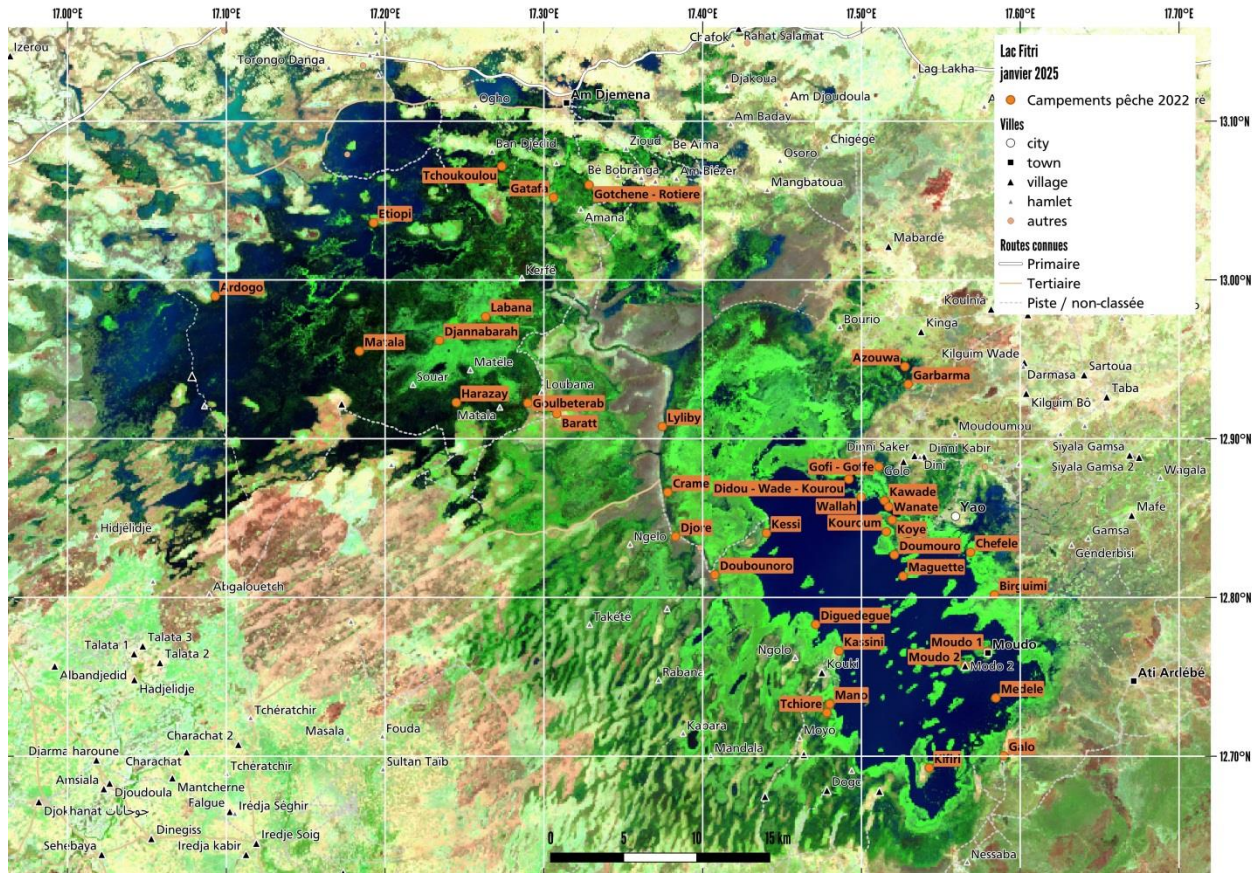
Tableau 1: Itinéraire et calendrier du déroulement de la mission

Date	Localité visitée	Objectif visé
14-15/10/2025	Ambassatna & Yao & Dini	Présentation des civilités aux autorités et identification des pêcheurs devant participer à l'exercice suivi de prélèvement suivi de distribution des carnets.
16/10/2025	Fourkouma	Echange avec les acteurs ayant participé aux suivi des prélèvements précédents suivi de distribution des carnets.
16-17/10/2025	Digue-Digue, Mono, Tchioré, Djoré	Échange avec les autorités traditionnelles et les acteurs ayant participé au suivi des prélèvements précédents et suivi de distribution des carnets.
18/10/2025	Moudo 1&2, Kifiri	Échange avec les autorités traditionnelles et les acteurs ayant participé au suivi des prélèvements précédents et suivi de distribution des carnets.
19-20/10/2025	Am Djamena Bilala	Échange avec les acteurs ayant participé au suivi des prélèvements précédents et suivi de distribution des carnets.
20/10/2025	Ethiopie & Rodogo	Échange avec les autorités traditionnelles et les acteurs ayant participé au suivi des prélèvements précédents et suivi de distribution des carnets.
21/10/2025	Tchoukoulou & Souar & Matala & Aoura	Échange avec les autorités traditionnelles et les acteurs ayant participé au suivi des prélèvements précédents et suivi de distribution des carnets.
22/10/2025	Retour sur N'Djamena	

III. DEROULEMENT DE LA MISSION

Cette mission a permis de parcourir 18 localités (Villages & campements des pêcheurs dans les zones lacustres du lac-fitri) se trouvant dans l'écosystème lacustre qu'est le lac Fitri. Dans toutes ses localités, l'équipe de la mission présente d'abord les civilités auprès des autorités administratives et locales tout en expliquant les objectifs de la mission et sollicitant leurs concours pour le choix des personnes susceptibles de contribuer efficacement au suivi de prélèvement des OE.

Le choix des localités a été fait via la méthode d'échantillonnage par quadra ou carré, qui est une technique utilisée en écologie, en botanique et en sciences environnementales pour étudier répartition et l'abondance des organismes dans un milieu défini. Cette technique a été fournie gracieusement par notre partenaire de l'Office Française de la Biodiversité (OFB) et Tour de Valat (Tdv) lors de nos précédentes missions dans le lac.



Carte 1: Carte d'échantillonnage par carré des localités visitées, source Tdv 2022

Cette méthode a permis de délimiter la zone de l'étude avant de faire le choix des localités dans les différents carrés. Ainsi, les 18 localités choisies se trouvent dans 12 carrés de la carte ci-haut.

Tous les acteurs ayant participé au suivi prélèvement précédent ont été contacté et réuni pour un échange autour de la poursuite des activités de suivi de prélèvement des OE qui fourniront des informations nécessaires, servant de base des données pour une comparaison avec le dénombrement international des OE qui se réalise à chaque mois de janvier. En plus des anciens pêcheurs ayant participé au suivi de prélèvement, de nouveaux acteurs ont été identifiés sous le contrôle des leaders communautaires pour participer à l'exercice.

L'équipe de la mission a échangé avec 150 pêcheurs anciens et nouveaux identifiés confondus pour participer au suivi des prélèvements. Ces pêcheurs ont reçus chacun un carnet de suivi de prélèvement, un crayon, une gomme, une taille et un cartable permettant de relever les données de la période d'octobre 2025 au janvier 2026.

3.1. Échange avec les acteurs clés

Pour un bon ancrage de l'activité, plusieurs séances de civilités et d'échange ont eu lieu avec les autorités administratives et locales des localités parcourues. Ce sont des moments de présentation de la mission et des activités à réaliser et aussi d'identification des participants à cet exercice contribuant à la protection de cette ressource et de sa gestion durable de cet écosystème lacustre.

La gouvernance des ressources naturelles de cette zone humide et l'importance du suivi des prélèvements des OE sont au centre des échanges avec ces différents acteurs.

Ainsi, les acteurs rencontrés sont entre autres :

- Chef du secteur faune de Fitri ;
- Sous-préfet du département de Fitri ;
- Sous-préfet du département d'Am Djamena Bilala
- Chefs/leaders des localités : Yao, Dini, Fourkouma, Digue-Digue, Mono, Djoré, Tchioré, Moudo 1, Moudo 2, Doubonoro, Matala, Souar, Aoura, Am Djamena Bilala, Tchoukoulou, Rodogo, Ethiopie.

3.2. Échange avec les pêcheurs et distribution des carnets

Les échanges avec les différents acteurs surtout les pêcheurs impliqués dans cet exercice de suivi de prélèvement des OE ont été réalisés dans les différentes localités sous le contrôle des leaders communautaires ou autorités locales. Des anciens participants et nouveaux ont été rencontrés pour cet échange afin de participer au suivi prélèvement et surtout contribuer d'une certaine manière à la gestion durable de la ressource OE.

Au total 150 pêcheurs anciens comme nouveaux identifiés ont décidé de participer à cet exercice. Ils sont repartis comme suit dans les localités suivantes :

Tableau : Nombre des pêcheurs volontaires pour le suivi de prélèvements

Tableau 2: Nombre des pêcheurs volontaires pour le suivi de prélèvements

Carré	Choix initial	Ajout/Remplacement	Nbre des pêcheurs	Total/Carré
1	Yao	-	13	19
	-	Dini	3	
	-	Doumourou	3	
2	Moudo1	-	7	14
	Moudo2	-	7	
3	Garbarma	-	0	8
	Azouwa	-	0	
	-	Fourkouma	8	
4	Kifiri	-	10	10
5	Doubounoro	-	14	14
	Kessi	-	0	
6	Digue-Digue	-	3	13
	Kassini	-	0	
	-	Mono	10	
7	Am Djamena Bilala	-	20	20
8	Lyliby	-	0	8
	-	Tchioré	8	
9	Djoré	-	8	8
	Crame	-	0	
10	Tchoukoulou	-	10	10
11	Souar			18
	Matala			
	-	Aoura		
12	Ethiopie	-	5	5
13	Ardogo/Rodogo	-	3	3
Total				150

Ainsi, tour à tour les localités choisies ont été visitées pour rencontrer lesdits pêcheurs pour bénéficier des orientations nécessaires et les outils de travail.

Photo 1: Echange et distribution des carnets à Kifiri



Photo 2 : Echange et distribution des carnets à Djoré



IV. IMPRESSIONS GLOBALES

Au cours de cette mission donnant l'occasion d'échanger autour des activités du projet RESSOURCE+ et de distribuer les carnets pour le suivi de prélèvement des oiseaux d'eaux migrateurs, il a été constaté que les autorités traditionnelles et autres acteurs rencontrés sont disposés à accompagner et travailler pour l'atteinte des objectifs de ce projet orienté sur la gestion participative de la ressource oiseau d'eau.

Le niveau élevé du lac entraîne un mouvement perpétuel des pêcheurs, mais grâce à leur contact et la collaboration avec leurs leaders, la communication sera constante pour faciliter le suivi du remplissage des carnets.

Il faut noter par ailleurs que le Fitri abrite toujours un grand nombre d'oiseaux d'eau, même en ce moment les témoignages signalent la présence des oiseaux dans les abords ou les marres du lac et qu'on également le constater.

CONCLUSION

La mission de distribution des carnets du suivi de prélèvement s'est bien déroulée. Ayant permis de parcourir 18 localités du lac Fitri pour rencontrer 150 pêcheurs et leurs leaders qui ont accepté de participer activement à cet exercice d'une grande utilité pour la gestion et la consommation durable de cette ressource OE. Elle est source des protéines animales pour ces populations rurales et lacustre du Lac-Fitri, par conséquent leur fournir des orientations nécessaires d'une manière concertée et inclusive de la gestion de cette ressource, leur amène à prendre conscience et engager leur pleine responsabilité pour sa gestion et sa consommation modérée pour les besoins actuels ceux des générations futures. La mission a été un moment d'échange avec les différents acteurs sur l'importance des activités de suivi du prélèvement des OE en prélude de la période du dénombrement International des OE (DIOE) qui s'effectue chaque mois de janvier et février. Elle a ainsi permis de renforcer les capacités locales de surveillance écologique, tout en consolidant une synergie constructive entre les acteurs de conservations, communautaires et institutionnels. Les outils déployés offriront des données essentielles pour orienter les politiques de conservation, préserver la biodiversité unique du lac, et garantir une gestion durable des ressources au bénéfice des communautés actuelles et futures.

Pour la prochaine étape, une autre mission de comptage des oiseaux et de récupération des carnets de suivi de prélèvement partagés lors de cette mission est prévue pour le mois de Janvier 2026.

ANNEXES