



Présentation UNICEF réunion cluster Nutrition

14 Avril 2026



Principales réalisations:

Composante prévention

- **1 565** GASPA mis en place depuis Janvier 2026 à Ndjamena et dans le Sila
- **14 600** enfants de 6 – 23 mois bénéficiaires de la fortification au MNP dans le district sanitaire de Goz-Beida
- **18 504** mères/gardiennes d'enfants de 6-23 mois ont reçu des conseils sur l'ANJE dans le cadre de la réponse à l'Est entre Janvier et février 2026



Principales réalisations : Composante PCIMAS

- **61 500** enfants souffrant de MAS pris en charge entre janvier et février 2026
 - 92% cible période (**66 509**)
 - **11 602** enfants traités dans le cadre de la réponse à la crise à l'Est avec l'appui des différents partenaires de mise en œuvre
- Appui à l'évaluation du End User Monitoring au Ouaddai (janvier)
- Appui au dépistage de masse dans les provinces de l'Est,
- Approvisionnement continu des unités nutritionnelles en intrants

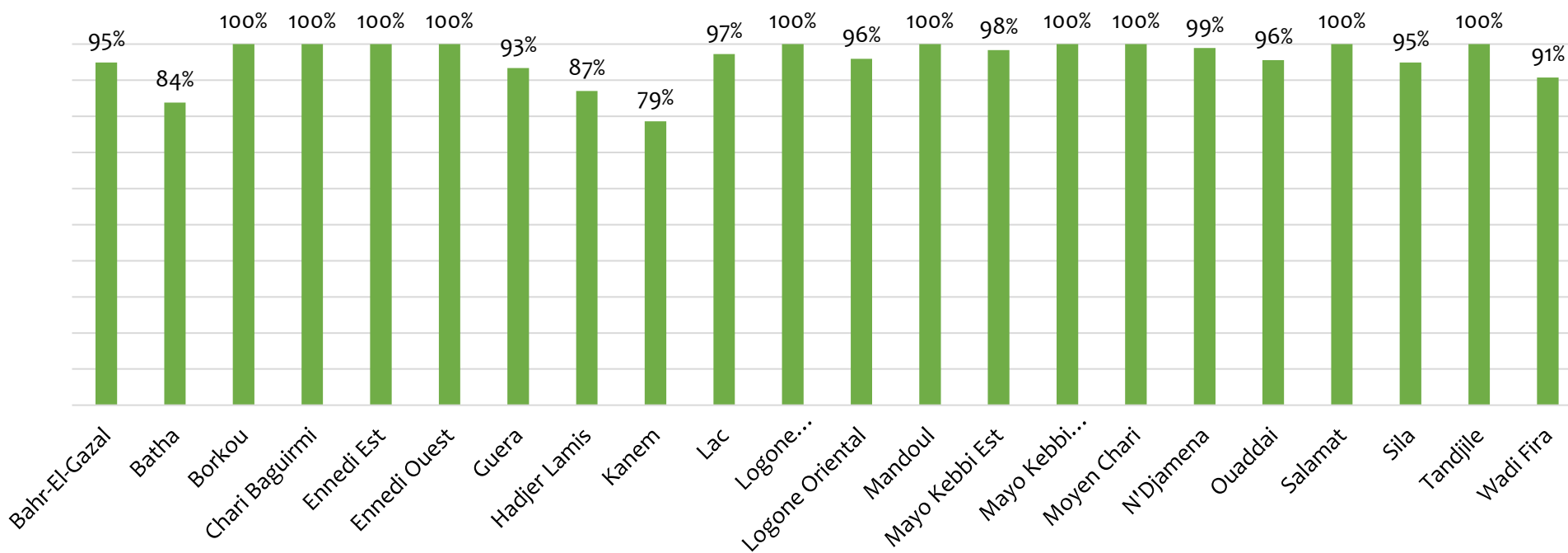


Analyse des données statistiques des admissions en 2026

Admissions MAS 2026

MOIS	Cibles Périodiques	Nouvelles Admissions	Couverture Traitement (%)
Janvier-février	66,509	61,500	92%

Complétude des données UNA par Provinces



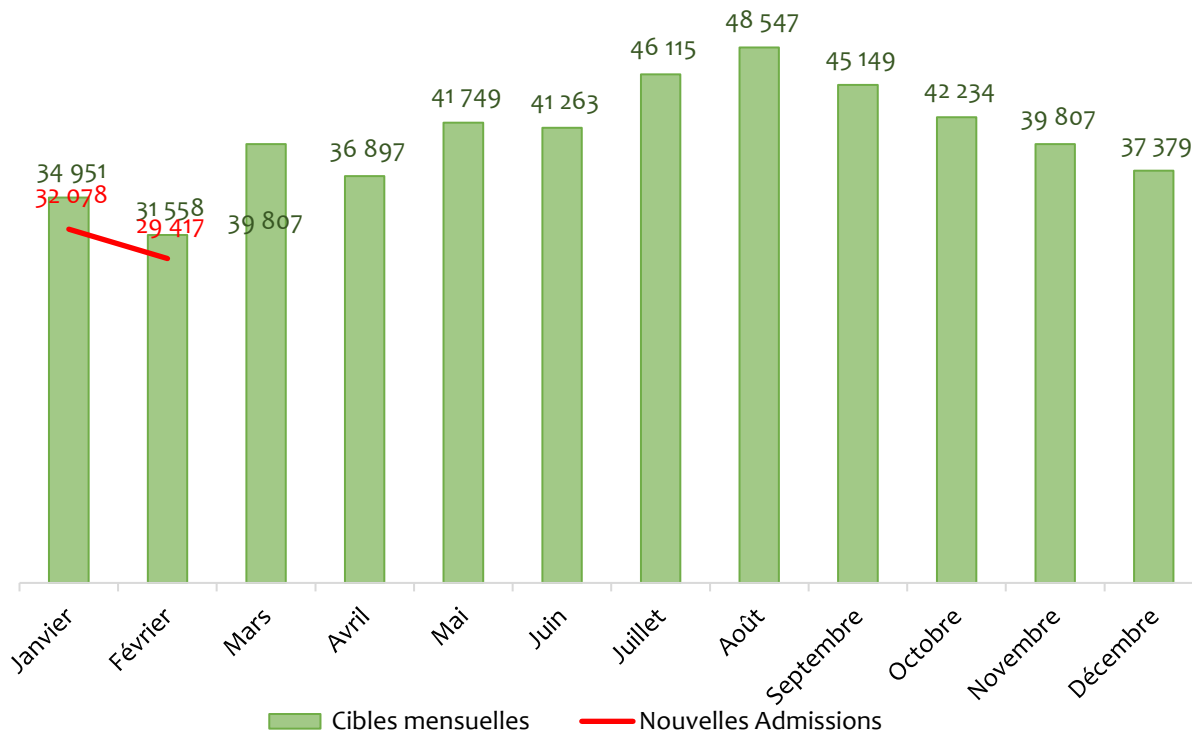
Complétude des données acceptable au niveau global 93%

Analyse des données statistiques des admissions en 2026

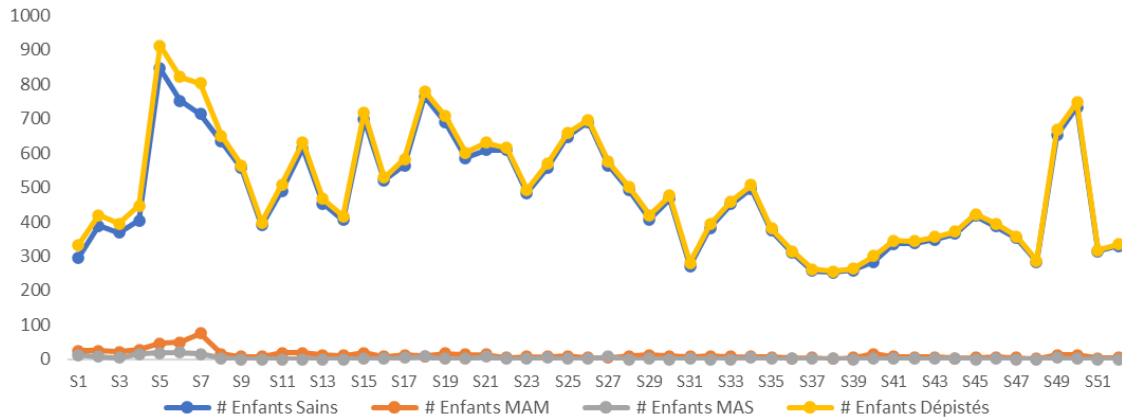
- *Analyse des données statistiques des admissions en 2026 :*

- *Evolution des admissions par rapport aux cibles mensuelles*

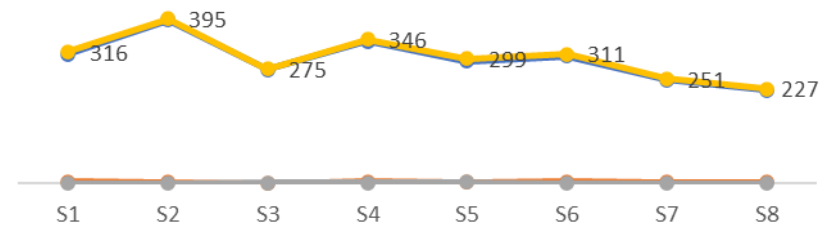
Couverture Traitement par mois (NATIONAL)



- De S1 à S8 2026, 2,420 enfants ont été dépistés à la frontière de Adré avec 4 cas de MAS (0,2%) et 24 cas de MAM (1%) soit un pourcentage de MAG de 1,2% (Situation acceptable).
- Une moyenne hebdomadaire de 300 enfants contre 550 enfants à la même période de l'année 2025 et 450 enfants durant les 8 dernières semaines de l'année.



Tendance 2025

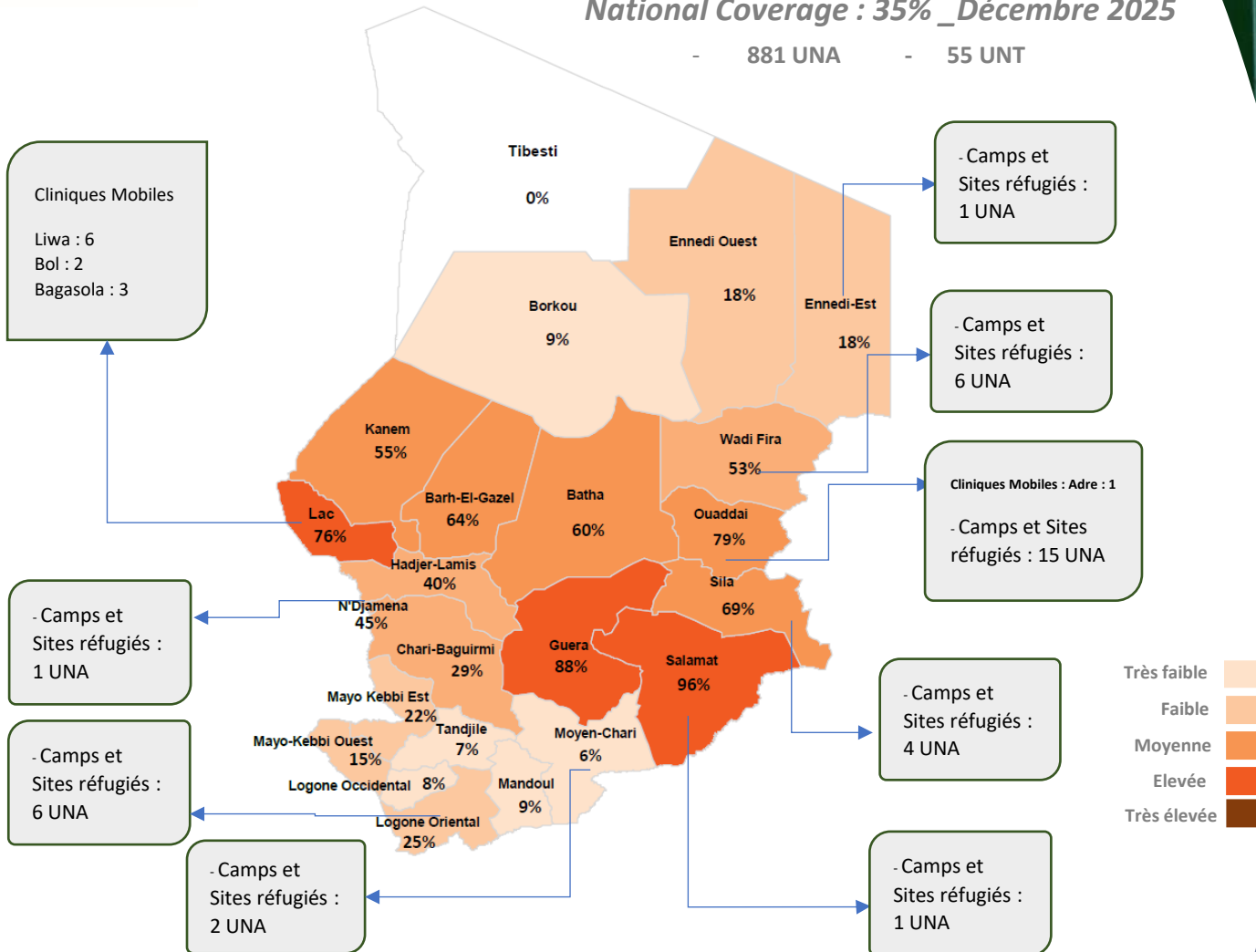


Tendance 2026

Analyse des données statistiques des admissions : Couverture géographique de la prise en charge MAS

National Coverage : 35% _ Décembre 2025

- 881 UNA - 55 UNT



Analyse des données statistiques des admissions : Indicateurs de performance UNT et UNA

PROVINCES / DS	% Guéris	% Deces	% Abandons	% NonRepondants
Bahr-El-Gazal	96,7%	3,28%	0,00%	0,00%
Batha	98,6%	1,1%	0,3%	0,0%
Borkou	87,9%	6,9%	5,2%	0,0%
Chari Baguirmi	100,0%	0,0%	0,0%	0,0%
Ennedi Est	80,0%	10,0%	0,0%	10,0%
Ennedi Ouest	90,0%	10,0%	0,0%	0,0%
Guera	86,0%	12,4%	1,1%	0,5%
Hadjer Lamis	95,5%	4,5%	0,0%	0,0%
Kanem	96,1%	3,4%	0,5%	0,0%
Lac	88,3%	11,4%	0,4%	0,0%
Logone Occidental	75,0%	8,3%	14,6%	2,1%
Logone Oriental	89,4%	8,2%	0,0%	2,4%
Mandoul	83,9%	11,3%	4,8%	0,0%
Mayo Kebbi Est	83,0%	12,8%	4,3%	0,0%
Mayo Kebbi Ouest	100,0%	0,0%	0,0%	0,0%
Moyen Chari	82,8%	3,4%	13,8%	0,0%
N'Djamena	91,8%	5,8%	1,9%	0,5%
Ouaddai	95,2%	3,0%	1,6%	0,2%
Salamat	94,9%	2,8%	2,3%	0,0%
Sila	98,0%	1,7%	0,3%	0,0%
Tandjile	93,1%	0,0%	6,9%	0,0%
Wadi Fira	96,3%	3,7%	0,0%	0,0%
Grand Total	92,9%	5,2%	1,7%	0,3%

PROVINCE / DS	% Guéris	% Abandons	% Décès	% Non Répondants
Bahr-El-Gazal	99,8%	0,0%	0,0%	0,1%
Batha	98,7%	0,8%	0,1%	0,5%
Borkou	98,0%	1,7%	0,3%	0,0%
Chari Baguirmi	81,1%	13,2%	0,2%	5,5%
Ennedi Est	90,3%	6,3%	0,0%	3,4%
Ennedi Ouest				
Guera	96,4%	2,5%	0,0%	1,1%
Hadjer Lamis	96,2%	2,7%	0,1%	1,0%
Kanem	98,0%	1,2%	0,0%	0,8%
Lac	86,3%	0,6%	12,8%	0,3%
Logone Occidental	97,0%	2,3%	0,0%	0,8%
Logone Oriental	94,6%	3,8%	0,3%	1,2%
Mandoul	91,4%	0,9%	5,8%	2,0%
Mayo Kebbi Est	98,4%	0,8%	0,1%	0,7%
Mayo Kebbi Ouest	98,9%	0,3%	0,2%	0,6%
Moyen Chari	97,3%	1,4%	0,0%	1,2%
N'Djamena	97,8%	1,0%	0,0%	1,1%
Ouaddai	96,7%	2,1%	0,0%	1,2%
Salamat	93,0%	2,7%	0,0%	4,3%
Sila	95,7%	3,5%	0,1%	0,7%
Tandjile	96,3%	1,0%	0,4%	2,2%
Wadi Fira	93,9%	3,3%	0,9%	1,9%
Grand Total	95,1%	2,3%	1,3%	1,3%

Situation du pipeline RUTF : Besoins intrants 2025

Types de Population	MAS Hôtes + retournés	Réfugiés	Total 2026
PIN	526,607	10,563	537,170
Cibles	473,668	10,563	484,231
% de ciblage	90%	100,0%	90,1%

Estimation des besoins issus du programme de 0,8 cartons d'ATPE pour la prise en charge d'un enfant MAS (avec prise en compte d'une marge de 5%), le besoin annuel d'ATPE sera de **408,356 cartons**.

Répartition par mois du besoin annuel de 2026

Jan-26	Feb-26	Mar-26	Apr-26	May-26	Jun-26	Jul-26	Aug-26	Sep-26	Oct-26	Nov-26	Dec-26	Total
29,402	26,543	33,485	31,035	35,119	34,710	38,794	40,836	37,977	35,527	33,485	31,443	408,356

Situation du pipeline RUTF

Etat de mobilisation des ressources 2026

UNICEF Chad RUTF Pipeline and Mobilisation Plan 2026

Provinces	SAM Target HRP 2026	RUTF annual need	Remaining stock as of end 2025 (31 Dec 2025)	Therapeutic spread, sachet 92g/CAR-150											Resources mobilised in 2026 (in Black: confirmed; in Red: under discussion)		Total secured	Gap					
				Quantity received T1_2026				Quantity in transit as of end March 2026 (C)							Proposals submitted to support 2026 RUTF pipeline				Total mobilized for 2026	#Cartons	%		
Provinces				SM250210 Swiss	SM250172 Canadian	SM230462 ECHO HIP + TopUp	SM250275 CERF	GE250012 EPF Urgences	KC250009 Donation MANA	KM240110 US Govt TopUp	SM240013 US Govt IDA	NatCom SM250269	SM240013 US Govt IDA	US OCHA	Total in transit as on EndMarch 2026	ECHO	CNF CIFF	To complete					
Total	483,670	408,357	72,304	8,350	5,102	1,486	8,644	1,200	40,000	25,870	19,500	1,631	19,200	25,000	155,983	12,750	33,600			71,350	228,287	55.9%	180,070

NB: A date, en excluant les propositions soumises, le total sécurisé est de 228,287 cartons d'ATPE (soit 55,9% des besoins annuels) et le gap théorique sera de 180,070 cartons soit un besoin financier de \$ 8,643,360.



Situation du pipeline RUTF PROJECTIONS 2026

Scenario Avec les nouveaux
proposals assures a 100%

PIPELINE RUTF _ SUPPLY
PLANNING TOOL 2026

	PIPELINE RUTF _ SUPPLY PLANNING TOOL 2026											
Distribution Needed per months	Jan-26	Feb-26	Mar-26	Apr-26	May-26	Jun-26	Jul-26	Aug-26	Sep-26	Oct-26	Nov-26	Dec-26
Total monthly RUTF planned in 2026	29,402	26,543	33,485	31,035	35,119	34,710	38,794	40,836	37,977	35,527	33,485	31,443
Total monthly RUTF cartons distributed	14,152	12,655										
Incoming PO in country per month (Time estimated)												
Global BHA - 2024												
EPF - 35,014 Cartons -												
Gates Foundation												
EPF - 21,155 Cartons												
Suisse	8,350											
CERF UF	8,644											
ECHO (Annee 3) + ECHO (TopUp)	1,486											
EPF Urgences - GE250012	1,200											
Canadian	5,102											
Donation MANA				15,300	15,300	9,400						
Global BHA - 2024 - TopUp 2025				25,870								
BHA IDA - 19,500 cartons			19,500									
NatCom-1,631 cartons				1,631								
Canadian TopUp						13,368						
BHA IDA - 19,200 cartons						19,200						
PRM-SM250037						4,968						
US OCHA						25,000						
Estimated stock on hand (Including ongoing offshore PO)	63,766	51,111	37,126	48,892	29,073	66,299	27,505	-13,331	-51,308	-86,835	-120,320	-151,763

La mobilisation des ressources sécurisées entre 2025 et le T1 de l'année 2026 nous garantit la disponibilité de stock pour les trimestres (1), (2) et (3) avec une potentielle rupture de stock à la Mi-Aout 2026.

ATTENTION : Cette période pourrait être repoussée si nous considérons la tendance des consommations réelles observées depuis Janvier 2026.



Nos commandes de laits thérapeutiques en cours

	ECHO (A2)	USG	ECHO (A3 + TopUp)		USG Global	CERF	USG IDA	Total en commande	Quantite effectivement recue	Taux de livraison Fin Mars
F-75	330	400	400	1 114	813	350	2 719	6 126	1 130	De 5,4% à 18,4%
F-100	111	130	130	388	271	120	1 231	2 381	371	De 4,7% à 15,5%
Statut livraison	Reçu le 20/08/2025	Reçu le 31/03/2026		Non reçu	Non reçu	Non reçu	Non reçu			
Date projection expédition par le fournisseur		Expedition était annoncée pour le 10/10/2025. Finalement partis en Fevrier pour une réception fin Mars 2026 par voie aérienne		Ont pris la mer. ETA Tchad: Fin Mai 2026		Ont pris la mer. ETA Tchad: Fin Mai 2026				

Nous notons une légère amélioration dans les livraisons avec l'arrivée des cartons financés par ECHO et US Government.

Les laits thérapeutiques financés par US Government reçus fin Mars 2026 ont permis de relancer l'approvisionnement des UNT dès ce mois d'Avril.

Ces quantités reçues couvriront les besoins réels exprimés pour le T2 (Avril à Juin) avec des risques de rupture dans les provinces non-couvertes par ECHO des le mois de Mai.

A noter que le financement ECHO ne couvre pas l'ensemble du pays (ciblage géographique de la Grant : Le Lac, Ouaddai, Wadi Fira, Sila).

Nous observons que les dates de livraison annoncées par le fabricant ne sont pas honorées. ATTENTION !!! les prochaines livraisons sont sur ECHO et CERF, éligibles uniquement pour le Lac et l'Est.

Projection 2026 laits F-75

NG TOOL 2025 PIPELINE F-75 Therap.milk CAN 400g/CAR-24 _ SUPPLY PLANNING TOOL 2026

Distribution Needed per months		Jan-26	Feb-26	Mar-26	Apr-26	May-26	Jun-26	Jul-26	Aug-26	Sep-26	Oct-26	Nov-26	Dec-26
Grant													
Total monthly F-75 planned in 2025		316	285	360	333	377	373	417	439	408	382	360	338
Total monthly RUTF cartons distributed													
Incoming PO in country per month (Time estimated)													
BHA Global award	SM240473			400									
Situation stock pays au 31 Mars 2024													
UAE													
USAID - IDA (Cost extension)	SM240013						2,719						
Stock Unicef fin Sept													
ECHO HIP (A3) + TopUp 2025	SM230462	400				1,114							
Global BHA (+100k usd NY)	SM240473						813						
CERF	SM250275					350							
Estimated stock on hand (Including ongoing offshore PO)		522	522	922	589	1,326	3,672	3,255	2,816	2,408	2,026	1,666	1,328

Les commandes placées auprès du fabricant couvrent l'ensemble de nos besoins annuels avec un reliquat non négligeable d'ici fin Décembre 2026 pour ce qui est des F-15

Projection 2026 laits F-100

ING TOOL 2025 PIPELINE F-100 Therap.milk CAN 400g/CAR-24 _ SUPPLY PLANNING TOOL 2026

Distribution Needed per months		Jan-26	Feb-26	Mar-26	Apr-26	May-26	Jun-26	Jul-26	Aug-26	Sep-26	Oct-26	Nov-26	Dec-26
	Grant												
Total monthly F-100 planned in 2025		162	146	185	171	194	191	214	225	209	196	185	173
Total monthly RUTF cartons distributed													
Incoming PO in country per month (Time estimated)													
BHA Global award	SM240473			130									
Situation stock pays au 31 Mars 2024													
UAE													
USAID - IDA (Cost extension)	SM240013						1,231						
Stock Unicef fin Sept													
ECHO HIP (A3) + TopUp 2025	SM230462	130				388							
Global BHA (+100k usd NY)	SM240473						271						
CERF	SM250275					120							
Estimated stock on hand (Including ongoing offshore PO)		-336	-336	-206	-377	-63	1,248	1,034	809	600	404	219	46

Les commandes placées auprès du fabricant couvrent l'ensemble de nos besoins annuels avec un reliquat non négligeable d'ici fin Décembre 2026 pour ce qui est des F-100

- ***Poursuite de l'application de la mesure de réduction du dosage des ATPE à distribuer jusqu'au renouvellement de stocks suffisants d'ATPE.***
- ***Situation des laits thérapeutiques :***
 - ➔ ***anticiper sur tout risque de destruction à présent que nous entrons dans la dernière année de l'extension des DLUO (Date Limite d'Utilisation Optimale)***
 - ➔ ***Continuer le suivi auprès du fabricant afin d'avoir les laits thérapeutiques mis à la mer***
- ***Suivi des arrivages d'ATPE afin de les avoir dans les délais impartis.***
- ***Poursuite du plaidoyer pour la concrétisation des soumissions faites aux donateurs afin de sécuriser les intrants nutritionnels pour l'année 2026.***
- ***Appui à l'organisation de l'atelier de validation du plan d'opérationnalisation de la circulaire du PM portant interdiction de la vente des intrants nutritionnels (28-29 avril)***
- ***Appui au recyclage des RCS de N'Djamena pour le SAIN (Suivi Automatisé des Intrants Nutritionnels)***
- ***Appui à l'organisation de l'enquête End User Monitoring dans les provinces du Sila et Wadi Fira***
- ***Appui à la mise en oeuvre des activités de résiliences nutritionnelles à travers les GASPA par les ONGs***



unicef 
pour chaque enfant

- GASPA : Séance de sensibilisation